

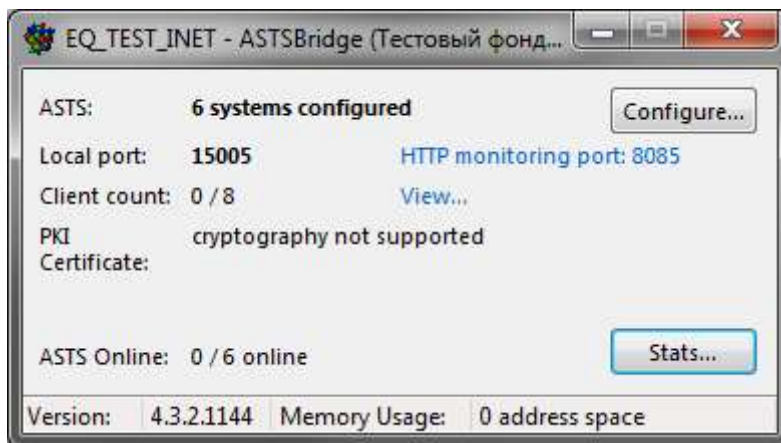
Тестовое подключение шлюзом ASTS Bridge

При использовании для «боевого» подключения серверная часть шлюза устанавливается на сервере, находящемся в торговой сети биржи (сетевой сегмент DMZ на маршрутизаторе универсальной схемы подключения или схемы подключения Connect ME), а клиентская – в сетевом сегменте CLT. Также в «бою» возможно подключение по схеме Hosted Bridge, когда серверная часть шлюза администрируется биржей.

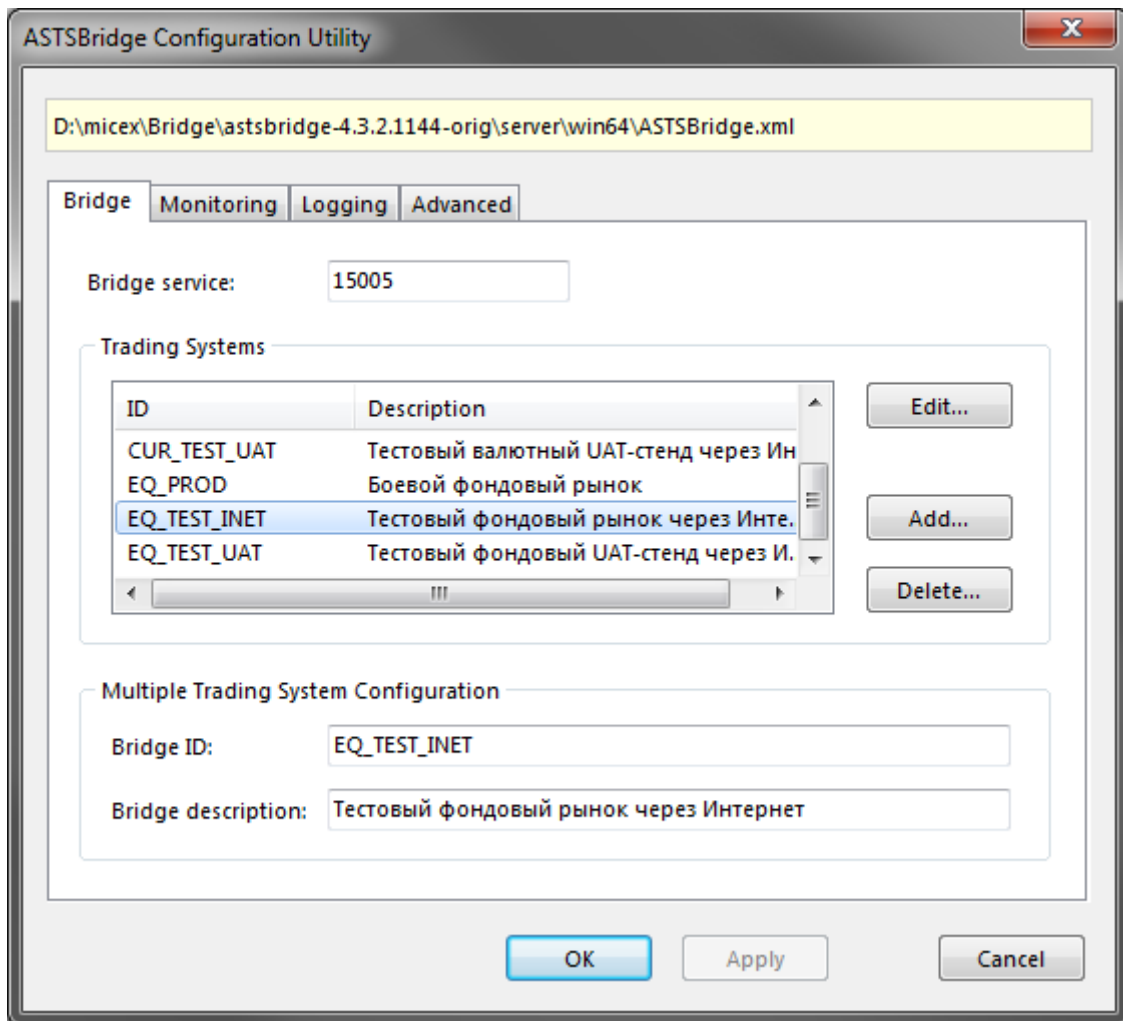
В целях разработки и тестирования возможна установка обеих компонент на одной машине разработчика и подключение к тестовым системам через Интернет.

Для подключения к тестовой системе выполните следующую последовательность действий:

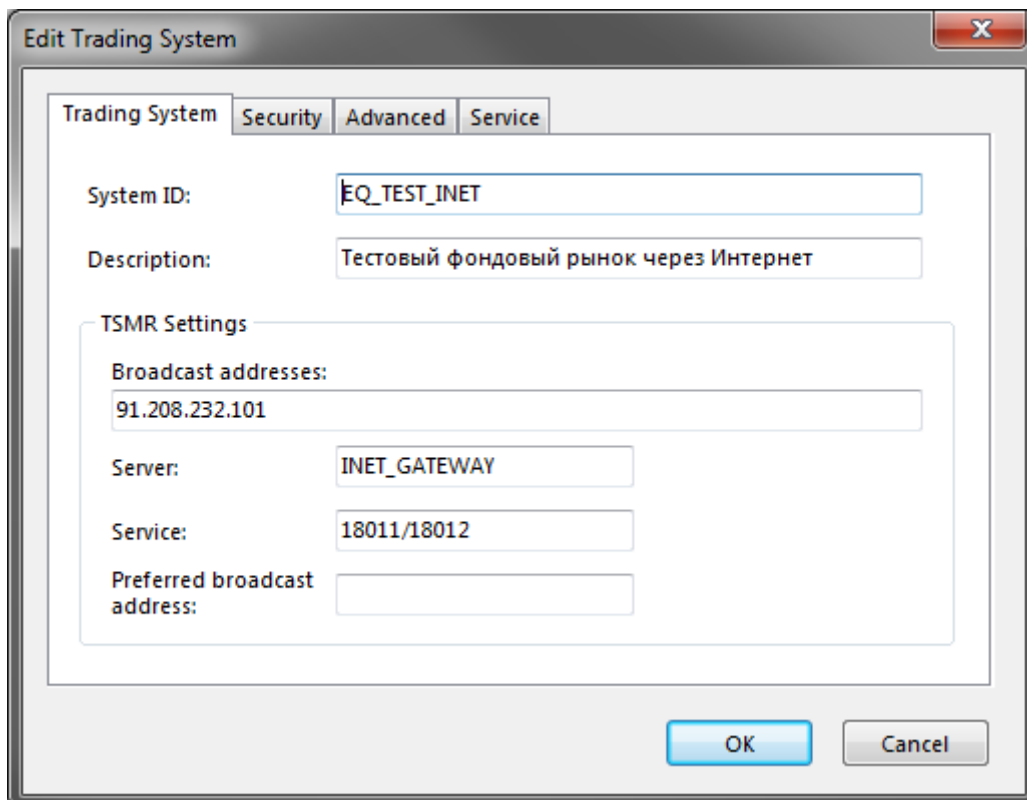
1. Распакуйте архив со шлюзом в любую директорию.
2. Запустите серверную часть шлюза: server\win[32|64]\ASTSBridge.exe
3. Распространяемый с сайта биржи дистрибутив шлюза уже содержит настройки для подключения к основным тестовым средам.



Для просмотра идентификаторов серверов (они понадобятся на последующих шагах) или для создания/редактирования подключений, нажмите на кнопку Configure.



4. Выбрав профиль подключения и нажав на Edit можно увидеть параметры подключения к серверу:



5. Запустите приложение TEClient.exe, поставляемое в виде примера с исходными кодами на Delphi.

6. Выберите команду меню Сеанс -> Соединиться, нажмите кнопку ASTSBridge и задайте следующие параметры соединения, закомментировав ненужные:

HOST= – адрес и, через двоеточие, порт компьютера, на котором запущена серверная часть шлюза (для локального компьютера и с примером выше – localhost:15005)

SERVER= – идентификатор экземпляра шлюза, указанный в настройках шлюзовой части – см. в примере выше поле System ID

USERID= – полученный от биржи тестовый идентификатор пользователя

PASSWORD= – полученный от биржи пароль

INTERFACE= – требуемая версия шлюзового интерфейса

FEEDBACK= – краткий текст, позволяющий идентифицировать вас или вашу систему

LOGGING=2 – уровень логирования, см. документацию

#SYNCTIME={0|1}

#TIMEOUT={read_timeout_ms}

#RETRIES={reconnect_retry_count}

#CONNECTTIME={max_(re)connect_time_ms}

7. Подключитесь к тестовой торговой системе.

8. Отслеживать статистику соединений клиентов к шлюзу можно через веб-интерфейс по порту, указанному в настройках серверной части, например: <http://localhost:8085/>

Использование «встроенной» версии шлюза

В директории embedded дистрибутива шлюза находятся библиотеки, предназначенные для прямого подключения внешних программно-технических средств к серверам доступа биржи. Т.е. серверное приложение в данной конфигурации не используется. При работе с «боевой» системой встроенный шлюз может использоваться только при размещении оборудования на колокации в дата-центре биржи.

Сетевые настройки

Для корректной работы шлюза в настройках брандмауэра должны быть открыты следующие порты:

Между шлюзовым клиентом и шлюзовым сервером (не применимо при запуске всех компонент на одной машине):

- TCP-соединение по порту, указанному в параметре Bridge Service в настройках серверной части шлюза (на примере выше – 15005)
- TCP-соединение по порту, указанному в настройках шлюза на вкладке Monitoring (по умолчанию 8085)

Между шлюзовым сервером и биржевым сервером доступа:

- TCP-соединение по порту, указанному перед слешем в поле Service из профиля подключения (на примере выше это 18011)

- UDP-соединение по порту, указанному после слеша в поле Service из профиля подключения (на примере выше это 18012)

Указанные порты открываются на IP-адрес из поля Broadcast addresses профиля подключения.

Весь входящий TCP/IP трафик от шлюзового клиента терминируется на шлюзовом сервере и далее соединение с сервером доступа торговой системы происходит по закрытому протоколу, базирующемся на TCP и UDP протоколах. Таким образом, наличие шлюза предотвращает установку прямых TCP-соединений от клиентов к серверам биржи.

Кроме того, при работе в «боевой» системе, соединение между шлюзовым клиентом и шлюзовым сервером дополнительно защищено настройками на маршрутизаторе, находящемся под управлением сетевых специалистов биржи.